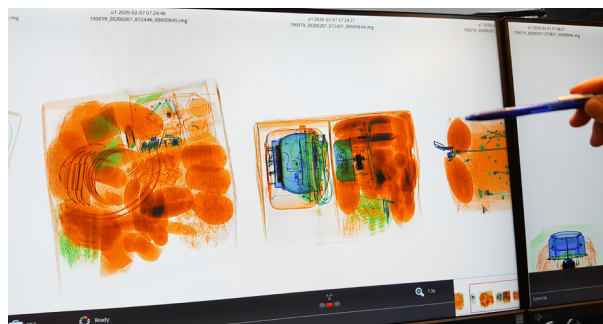




Hvorfor er der regler for indførsel af planter?

Formålet med reglerne er at passe på vores natur- og kulturlandskab samt planteproduktion. Når du tager frø, planter eller levende plantedele med hjem fra rejsen, kan de indeholde såkaldte planteskadegørere, som er en betegnelse for ca. 150 forskellige bakterier, svampe, insekter eller virus, som angriber frø, planter og levende plantedele og er særligt skadelige. De er vurderet så skadelige, at der er EU-regler, der skal sikre, at de ikke er i EU, og straks udryddes, hvis de findes.

Planteskadegørerne kan oftest ikke ses med det blotte øje, og når du indfører frø, planter og levende planteprodukter uden de rigtige certifikater og tilladelser, risikerer du at indføre alvorlige og skadelige planteskadegørere uden at vide det.



Pakkepost fra 3. lande kan blive gennemlyst.

Hvad sker der, hvis du medbringer frø, planter eller levende plantedele fra lande uden for EU?

Toldstyrelsen foretager løbende kontroller af rejsende, som ankommer fra lande uden for EU.

Hvis du indfører frø, planter eller levende plantedele, fx. blomster eller frugter, uden nødvendig dokumentation, vil de blive tilbageholdt af Toldstyrelsen og overgivet til Landbrugsstyrelsen

Hvis du indfører frø, planter eller levende plantedele fra truede plantearter (de fleste orkidéer og kaktus) uden CITES-eksport- og importtilladelser, vil Landbrugsstyrelsen oprette en politisag, og du risikerer at få en bøde.

Hvis du har spørgsmål

Du kan læse mere om reglerne og om plantesundhed på www.plantesundhed.dk eller kontakte Landbrugsstyrelsens kontaktcenter på 33 95 80 00.



Ministeriet for Fødevarer, Landbrug og Fiskeri
Landbrugsstyrelsen
Planter & Biosikkerhed
Nyrøpsgade 30, 1780 København V
Tlf: 3395 8000 | Planter&Biosikkerhed@lbst.dk
Plantesundhed.dk



Ministeriet for Fødevarer,
Landbrug og Fiskeri
Landbrugsstyrelsen

Du må ikke frit medbringe frø, planter og plantedele til Danmark

Læs reglerne, undgå
sanktioner og i værste
fald en bøde





De tre vigtigste ting, du skal vide, hvis du vil tage frø, planter eller levende plantedele med hjem fra ferien:

- Det er ikke tilladt at medbringe frø, planter eller levende plantedele fra lande udenfor EU uden et plantesundhedscertifikat. Det gælder ikke bananer, durian, kokos, dadler og ananas.
- Der gælder særlige regler for truede plantearter, fx langt de fleste orkidéer og kaktus. Disse kan kun importeres, hvis der ansøges om både eksport- og importtilladelse.
- Hvis du ikke overholder reglerne, risikerer du sanktioner og i værste fald en bøde.

Hvad er frø, planter og levende plantedele?



Frugt



Grøntsager



Afskårne blomster



Grønne planter



Frø



Andre levende plantedele og jord



Hvad skal du gøre, hvis du vil tage frø, planter eller levende plantedele med hjem fra et land uden for EU?

I langt de fleste situationer er der krav til indførsel af frø, planter eller levende plantedele. Hvis du vil indføre frø, planter eller levende plantedele, skal du sikre dig følgende:

- Undersøg, om frøene, planten eller de levende plantedele skal have et plantesundhedscertifikat. Det skal de fleste, bortset fra bananer, durian, kokos, dadler og ananas.
- Undersøg om planten skal anmeldes til Landbrugsstyrelsen med henblik importkontrol. Det skal alle levende planter; eksempelvis potteplanter og stiklinger.
- Henvend dig til plantesundhedsmyndigheden i det land, du rejser fra, for at få et plantesundhedscertifikat.
- Undersøg, om frøene, planten eller de levende plantedele er omfattet af CITES-reglerne for truede plantearter. Det er de fleste orkidéer og kaktus. Disse kan kun importeres, hvis der er indhentet en CITES-eksporttilladelse i eksportlandet og en CITES-importtilladelse fra Danmark.
- Find link til Landbrugsstyrelsens hjemmeside om importregler for privatpersoner via QR-koden:



Hvad er et plantesundhedscertifikat?

- Et plantesundhedscertifikat er et officielt dokument, som bekræfter, at varen opfylder importlandets krav til plantesundhed.
- Plantesundhedscertifikatet udstedes af plantesundhedsmyndigheden i eksportlandet.
- Plantesundhedscertifikatet skal være udstedt på mindst ét af de officielle EU-sprog og skal rettes til den danske plantesundhedsmyndighed, som er Landbrugsstyrelsen.
- Via linket finder du oplysninger om plantesundhedsmyndigheden i et andet land: www.ippc.int